
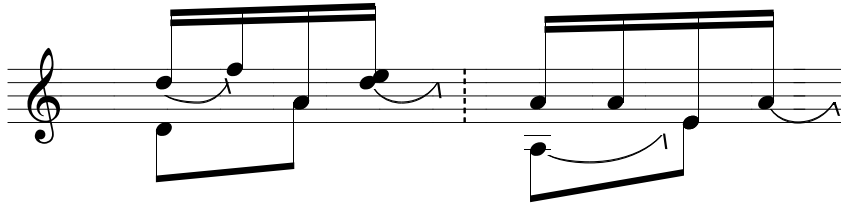

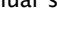
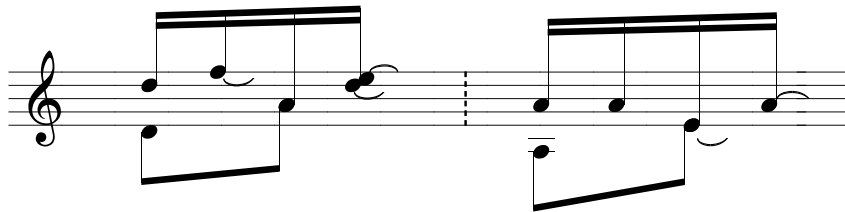





El **signo**  ubicado entre dos notas, indica que la primera debe durar necesariamente el valor exacto que representa.



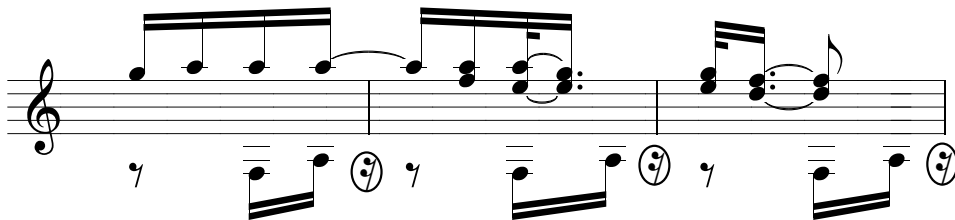
El **signo**  o  de efecto contrario, indica que la nota puede continuar sonado sin tomar en cuenta el valor que representa.



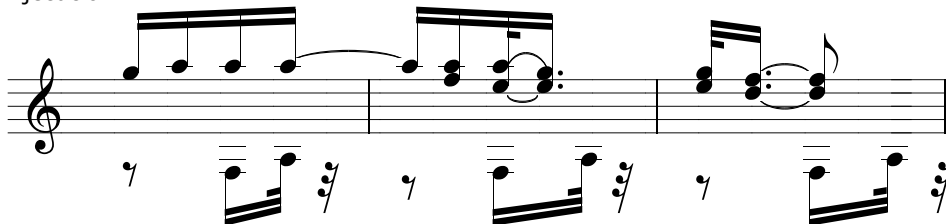
### Apagado Andino

Este efecto se le identifica con el signo  y se produce con el borde de la palma de la mano (como en el caso del pizzicato), pero a tres o cuatro centímetros del puente. El apagado se produce inmediatamente después de haber tocado el último bajo, al cual se le restará la mitad de su duración. Tener en cuenta que este efecto se emplea únicamente en los bajos, incluyendo en ocasiones la tercera cuerda. Es importante que en la fracción de tiempo que se produce, apague todas las notas graves, y prevalezca el canto de las notas agudas.

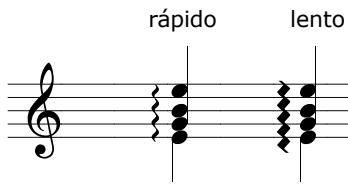
Escritura



Ejecución

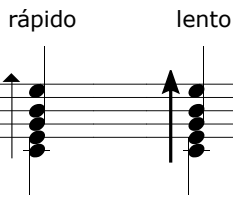


### Arpegiado



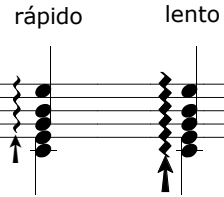
Normalmente se realiza con el pulgar, índice, medio y anular.

### Rasgueo



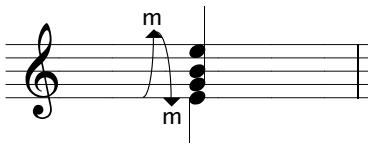
Se efectúa con un solo dedo, generalmente el pulgar.

### Rasgueo y arpegiado



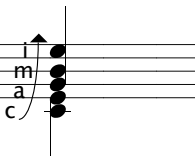
Acción mixta que se compone de un mini rasgueo del pulgar en las tres cuerdas graves y de un arpegio del índice, medio y anular en las cuerdas agudas.

### Rasgueo andino



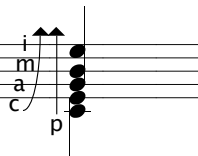
Se ejecuta con el dedo medio en posición inclinada, rasgueando velozmente de ida y vuelta un número determinado de cuerdas.

### Rasgueo graneado



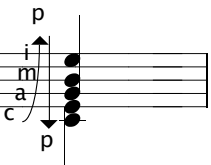
Se realiza rasgueando sucesivamente los dedos meñique, anular, medio e índice.

### Rasgueo doble



Se efectúa rasgueando sucesivamente los dedos meñique, anular, medio, índice y pulgar.

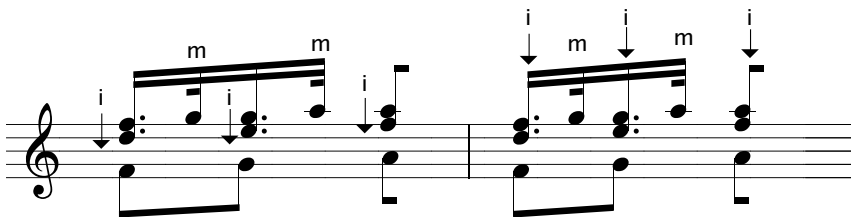
### Rasgueo múltiple



Se produce rasgueando sucesivamente los dedos meñique, anular, medio, índice, y pulgar hacia arriba y hacia abajo.

La "c" representa al dedo meñique.

### Rasgueos o repiques en la melodía

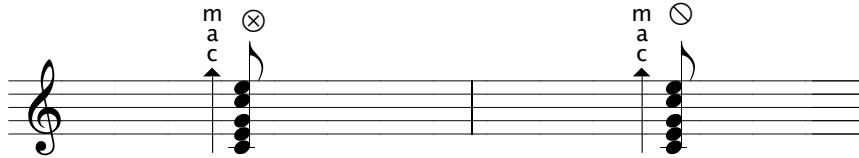


Estos pequeños rasgueos o repiques tienen por finalidad destacar la melodía y hacerla flexible. Su ejecución se produce velozmente con los dedos índice y medio, generalmente en las cuerdas agudas.

**El Chasquido**, lo identificamos con el signo ⊗

Para este efecto se producen dos movimientos: 1º Rasgueo no graneado (generalmente con los dedos c-a-m), y 2º Apagado seco, con la palma de la mano abierta, que debe llegar inmediatamente después de terminado el rasgueo; por la velocidad con la que se ejecuta, parece un solo movimiento y el resultado sonoro es percetivo.

El signo ⊙ se ejecuta de la misma manera que el anterior, la diferencia reside en que el "apagado" no será total, es decir que generalmente se dejará sonando la primera y la segunda cuerda.



Dentro de la simbología musical existente, contamos con diferentes signos para ornamentar, acentuar, destacar, acortar o alargar las notas, pero no disponemos de signos para atenuar, difuminar o silenciar las notas.

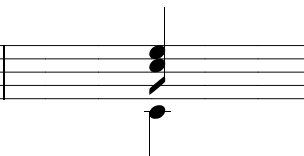
Proponemos el siguiente tipo de nota para atenuarlas:



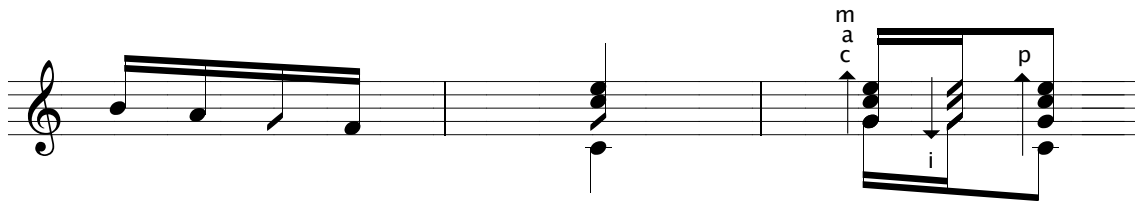
Si se presenta dentro de un motivo musical, la encontraremos de esta manera:



Si se desea atenuar una nota dentro de un acorde, la dispondremos así:



Y dentro de un acompañamiento rasgueado, de esta forma:



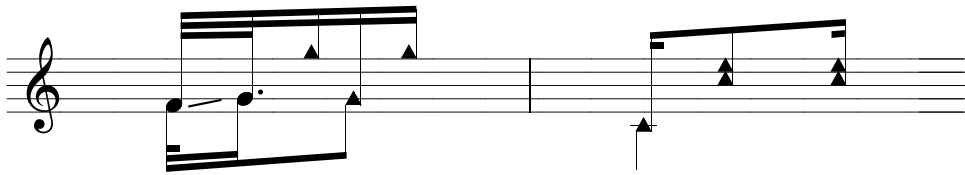
Como ayuda para precisar la dinámica musical, las letras **S. T.**, **S. P.** y **S. N.** tendrán como finalidad modificar el color o matiz del sonido:

**S. T.** = Sobre el traste o dulce

**S. P.** = Sobre el puente o metálico

**S. N.** = Sonido normal

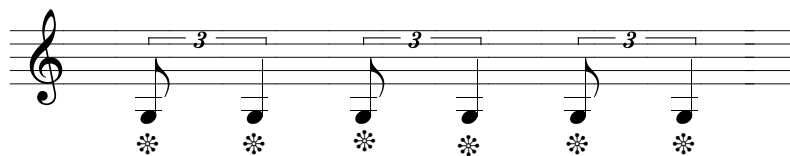
El **Quite** es un efecto escrito con notas en forma triangular, es denominado así por la acción de quitar la presión de los dedos de la mano izquierda sobre las cuerdas. Esta acción debe realizarse casi simultáneamente a la pulsación de la mano derecha, lo que produce notas no muy definidas y más bien un efecto percutivo, de allí el interés, dado que se busca imitar el efecto que produce el entrecchoque de las tijeras de los danzantes. El Quite es utilizado generalmente en pasajes rápidos, aquí dos ejemplos:



\* Es el signo que identifica al efecto llamado **Tinya**, que imita el sonido del tambor andino de ese nombre. Su realización consiste en interponer un dedo de la mano izquierda entre dos cuerdas graves; por ejemplo entre la 4ta y la 5ta cuerda, así la uña formará una pared contra la 5ta cuerda, que al acercarse ligeramente a esta, y al ponerla en vibración, producirá el efecto deseado.

Las "mejores Tinyas" se producen en el traste XII y también en el V, dependiendo de la tonalidad de la obra.

Aquí un ejemplo de este efecto en el traste XII y la 5ta cuerda previamente afinada en Sol:



**Tinya** -----

A continuación algunos de los motivos rítmicos andinos más utilizados para el acompañamiento melódico, las variables del rasgueo permiten amoldarse a las inflexiones del canto.

The first musical motif consists of three measures on a treble clef staff. Each measure begins with an upward-pointing arrow labeled 'm a c' above the staff. The notes are grouped into three boxes, each containing a downward-pointing arrow labeled 'i' below the staff. The first box contains two notes, the second contains two notes, and the third contains two notes. Above the second and third boxes, there is a bracket labeled '3' and an upward-pointing arrow labeled 'p' above the staff. The notes in the second and third boxes are beamed together.

The second musical motif consists of two measures on a treble clef staff. The first measure begins with an upward-pointing arrow labeled 'm a c' above the staff. The notes are grouped into three boxes, each containing a downward-pointing arrow labeled 'i' below the staff. Above the second and third boxes, there is a bracket labeled '3' and an upward-pointing arrow labeled 'p' above the staff. The notes in the second and third boxes are beamed together. The second measure begins with an upward-pointing arrow labeled 'm a c' above the staff. The notes are grouped into two boxes, each containing a downward-pointing arrow labeled 'i' below the staff. Above the second box, there is a bracket labeled '3' and an upward-pointing arrow labeled 'p' above the staff. The notes in the second box are beamed together.

The third musical motif consists of two measures on a treble clef staff. The first measure begins with an upward-pointing arrow labeled 'm a c' above the staff. The notes are grouped into two boxes, each containing a downward-pointing arrow labeled 'i' below the staff. Above the second box, there is an upward-pointing arrow labeled 'p' above the staff. The notes in the second box are beamed together. The second measure begins with an upward-pointing arrow labeled 'm a c' above the staff. The notes are grouped into two boxes, each containing a downward-pointing arrow labeled 'i' below the staff. Above the second box, there is an upward-pointing arrow labeled 'p' above the staff. The notes in the second box are beamed together. The piece concludes with a double bar line, a key signature change to one flat (B-flat), and a 6/8 time signature.

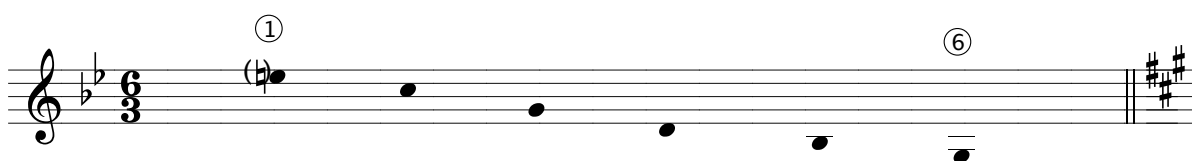
## EL TEMPLE BAULIN

El Temple Baulín, corresponde al nombre de una afinación para guitarra creada en Ayacucho, la cual constituye un aporte significativo para el desarrollo de las sonoridades de la guitarra, así como de la música en general. Si bien es mayormente utilizada en el departamento de Ayacucho, también se le encuentra en otras regiones del Perú.

Técnicamente corresponde a la tonalidad de Sol menor. Para lograrla es necesario subir la 2da cuerda medio tono (Do), la 5ta medio tono (Sib), y la 6ta un tono y medio (Sol). Esta afinación se alcanza sin inconvenientes cuando se utiliza cuerdas de metal, en cambio, para el caso de las cuerdas de nylon –que no resisten mucha tensión–, se recomienda bajar la 1ra cuerda medio tono (Re#), la 2da permanece en (Si), la 3ra bajarla a (Fa#), la 4ta a (Do#), la 5ta permanece en (La) y la 6ta bajarla a (Fa#). Incluso, para mayor comodidad, se puede bajar la 1ra cuerda un tono (Re) y, sucesivamente la 2da a (Sib), la 3ra a (Fa), la 4ta a (Do), la 5ta a (Lab), y la 6ta a (Fa); y nos encontraremos en la tonalidad de Fa menor.

A continuación ofrecemos la afinación figurada de las tres opciones mencionadas, así como los acordes más utilizados con la digitación respectiva:

### Afinación original

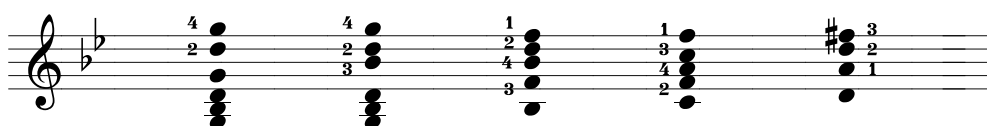


### Medio tono más bajo de la original

### Un tono más bajo de la original



### Acordes más utilizados



### Nota

Para ciertas obras musicales donde predomina la influencia nativa, hemos elegido hacer uso de compases y barras de compases no convencionales, a continuación la explicación.

Sobre los compases:

**Los compases\*** de **2/8**, **4/8** y **3/8**, tendrán como función esencial que en la escritura de esta música exista una métrica básica, que marque continuamente un pulso interno semi-fuerte y otro débil.

\*En algunas obras podría no asignarse unidad de tiempo alguna, o bien anotar entre paréntesis el compás de **(2/8)** con la finalidad de recordar la presencia del mencionado pulso interno.

Sobre las barras de compás:

**Las barras de compás**, serán utilizadas con el único propósito de ayudar a seguir el fraseo melódico de los temas, no cumplen por lo tanto la función regular de los compases convencionales.

Cuando se requiera acentuar una nota determinada, se hará uso de los signos musicales para este efecto.